



**LUNDS**  
UNIVERSITET

BESLUT

Diarienummer  
STYR 2020/2073

*Datum* 2021-10-21

Rektor

## **Lunds universitets exportkontrollprogram – efterlevnadsprogram för produkter med dubbla användningsområden**

Fastställt av rektor 2021-10-21.

## Innehåll

1.	<i>Bakgrund</i> .....	3
2.	<i>Efterlevnadsåtagande</i> .....	5
3.	<i>Organisatorisk struktur, ansvarsområden och resurser</i> .....	7
3.1.	<i>Funktioner och ansvar</i> .....	8
4.	<i>Fortbildning och ökad medvetenhet</i> .....	13
5.	<i>Lokala rutiner</i> .....	13
6.	<i>Process och förfarande för transaktionskontroll</i> .....	14
7.	<i>Granskning, revision, rapportering samt korrigerande åtgärder</i> ..	16
8.	<i>Registrering och dokumentation</i> .....	17
9.	<i>Fysisk säkerhet och informations säkerhet</i> .....	18
10.	<i>Appendix – definitioner och begrepp</i> .....	19

## 1. Bakgrund

Exportkontroll är kontroll av krigsmateriel och av produkter med dubbla användningsområden (ofta benämnd PDA) för att hindra att strategiskt känsliga produkter hamnar i orätta händer eller används felaktigt med minskad nationell och internationell säkerhet som följd.<sup>1</sup>

Krigsmateriel är dels materiel utformad för militärt bruk som enligt regeringens föreskrifter utgör krigsmateriel, dels tekniskt stöd avseende krigsmateriel som enligt regeringens föreskrifter utgör tekniskt bistånd. Vissa produkter som används kan utgöra krigsmateriel och vad som ingår i detta begrepp finns förtecknat i bilagan till *Förordning (1992:1303) om krigsmateriel*. De mest relevanta klassificeringarna för Lunds universitet utgörs exempelvis av kemiska och biologiska agens, energetiska material och programvara.

PDA är produkter som används i civila sammanhang (akademiska eller industriella) men med egenskaper som gör att de också kan ha militära tillämpningar, framförallt för att framställa massförstörelsevapen och dess bärare eller vapen på hög teknologisk nivå men också produkter med särskild strategisk betydelse och cyberövervakningsprodukter. Exempel på sådana produkter är olika slags kemikalier, giftiga agens, mikroorganismer, smittämnen, avancerade datorer och elektronikkretsar. Även sensorer, lasrar, verktygsmaskiner med hög precision, krypteringsteknik, navigeringsutrustning, obemannade farkoster, gyron, lätta och starka material och speciallegeringar kan utgöra PDA. Exempel på PDA som exporteras från Sverige är telekommunikationsutrustning som innehåller kryptering, värmekameror, kolfiber, frekvensomvandlare och värmeväxlare. PDA inbegriper även programvara och teknik samt alla varor som kan användas både för icke-explosiva ändamål och för att på något sätt bidra vid tillverkning av kärnvapen eller andra

---

<sup>1</sup> Definitioner av ord och begrepp inom området beskrivs i Appendix.

kärnladdningar. Teknik avser specifik information som är nödvändig för utveckling, produktion eller användning av PDA. Det innefattar överföring av viss information av teknisk natur eller som är känslig på andra sätt, t.ex. kompetensöverföring (exempelvis genom utbildning och tillhörande läromedel), forskningsresultat (exempelvis rapporter och publikationer), modeller och ritningar. Undantaget är allmänt tillgänglig information, grundforskning eller det minimum av information som behövs för patentansökningar.<sup>2</sup>

Inom EU finns ett gemensamt regelverk (*Europaparlamentets och rådets förordning (EU) 2021/821*) för kontroll av export, förmedling, transitering och överföring av samt tekniskt bistånd för PDA. För detta har det utformats kontrollistor (bilaga I till förordningen) som fastställer vilka produkter som har restriktioner och ska vara underställda tillståndsprovning för att få skickas utomlands. Kontrollistorna uppdateras årligen. I Sverige kompletteras förordningen av *Lag (2000:1064) om kontroll av produkter med dubbla användningsområden och av tekniskt bistånd* samt av *Förordning (2000:1217)* med samma namn. Även produkter utanför listorna kan beläggas med kontroll, s.k. generalklausul (Eng. Catch-all), om exportören eller tillståndsmyndigheten har information om att produkten är, eller kan vara, avsedd för att användas i samband med massförstörelseprogram eller som bärare till sådana vapen, t.ex. missiler eller drönare, eller andra militära syften. Regelverket omfattar såväl fysisk förflyttning som elektronisk överföring av de reglerade produkterna. Överförande av teknik via telefon, e-post, fax eller andra elektroniska medel omfattas också av kontroll, i detta inbegrips också tillgängliggörande via internet. Huvudregeln är att det inte krävs tillstånd vid överföring av PDA till ett annat land inom EU.

---

<sup>2</sup> Fler exempel på PDA samt forskningsområden som mer sannolikt kan påverkas av exportkontroll ges i vägledningen *Kommissionens rekommendation (EU) 2021/1700*.

Exportrestriktioner i form av sanktioner beslutas av bl.a. FN, EU och organisationen för säkerhet och samarbete i Europa (OSSE). Om en export omfattas av någon sanktionsbestämmelse har detta företräde över ett tidigare beviljat exporttillstånd. Sanktionsbestämmelser kan bl.a. förbjuda export av vissa produkter, eller kräva att export av produkter som inte annars är kontrollerade omfattas av tillståndskrav. Brott mot exportkontrollregelverket är straffbart och kan ge böter eller fängelse. Sanktioner och svartlistning kan också utgöra påföljder och kan riktas mot ett företags verksamhet.

I första hand är det kontroll av PDA som berör Lunds universitets verksamhet. Exportkontrollprogrammet tar därför i första hand hänsyn till detta men även produkter som inordnas som krigsmateriel kan återfinnas i verksamheten och ska då hanteras därefter. Majoriteten av de produkter som hanteras vid verksamheten berörs dock inte av några exportkontrollrestriktioner. Även om en export omfattas av exportrestriktioner innebär inte det i sig att exporten inte kan ske, men att exportprovning behöver göras och att exporttillstånd krävs.

## 2. Efterlevnadsåtagande

Lunds universitet ingår i en världsvid universitetsgemenskap och står bakom grundläggande värderingar som europeiska universitet har enats kring. I universitetets värdegrund fastslås vikten av autonomi och akademisk frihet. Universiteten ska stå fria från påtryckningar från omvärlden och försvara utbildningens och forskningens frihet, integritet och kvalitet. Värdegrunden är också förankrad i de lagar som en svensk, statlig myndighet ska följa och ska värna om demokrati och demokratiska principer, samt mänskliga fri- och rättigheter.

Lunds universitets vision är att vara ett universitet i världsklass som förstår, förklarar och förbättrar vår värld och människors villkor. En av universitetets uppgifter är att bidra till lösningar av centrala samhällsutmaningar. Forskningen ska bedrivas i dynamiska och välorganiserade miljöer och vara etiskt förankrad, den ska också vara öppet tillgänglig. För att lyckas med detta krävs breda

tvärvetenskapliga samarbeten inom akademien i samverkan med verksamheter utanför universitetet. Detta inkluderar flera fakulteter, samt även externa samarbetspartners i Sverige och världen. En stor del av universitetets framgångar kan tillskrivas dess förmåga att skapa ämnesbredd och gränsöverskridande samarbeten, samt internationalisering och nära samverkan med omvärlden.

Lunds universitets värdegrund och vision visar på ett komplext förhållande till exportkontroll. Majoriteten av Lunds universitets verksamheter hanterar troligtvis inte produkter med exportrestriktioner men inom vissa verksamheter förekommer sannolikt sådana, framförallt då produkter med dubbla användningsområden. Exportkontroll har inte till syfte att stävja grundforskning eller spridning av forskningsresultat och kunskapsförmedling som redan är allmänt tillgänglig. I de fall då produkter med exportrestriktioner hanteras är det viktigt att exportkontrollregelverket följs så att inte Lunds universitet oavsiktligt bidrar till att strategiskt känsliga produkter hamnar i orätta händer eller används felaktigt med minskad nationell och internationell säkerhet som följd. Som statlig myndighet ska Lunds universitet följa och säkerställa efterlevnaden av de lagar och andra författningar, både på nationell nivå och på EU-nivå, som gäller exportkontroll. För produkter med dubbla användningsområden omfattar det export, överföring, förmedling och transitering av exportkontrollerade varor, teknik och programvaror. Produkter med exportkontrollrestriktioner får inte heller exporteras om det strider mot Sveriges internationella förpliktelser eller mot Sveriges utrikespolitik i övrigt (såsom utfärdade embargo och sanktioner).

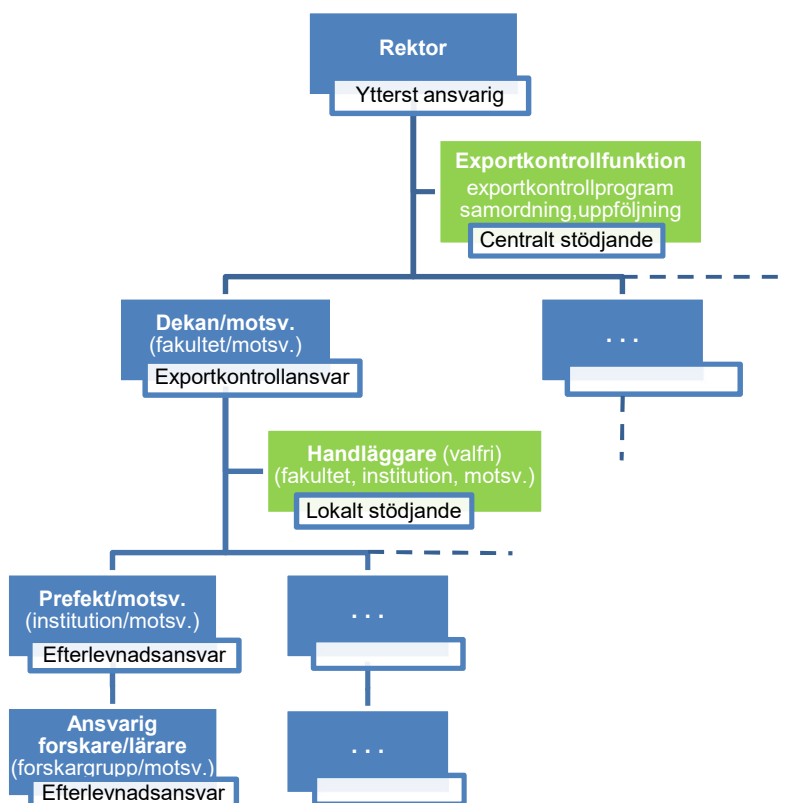
Alla anställda i sina respektive funktioner (forskare, lärare, doktorander, post-docs, teknisk-administrativ personal, övrig personal), samt de som på annat sätt är knutna till Lunds universitet (studenter, anlidade konsulter, associerade forskare, etc.), är skyldiga att efterleva detta exportkontrollprogram och dess regler. Inga exportkontrollerade produkter, teknik, eller andra tjänster där restriktioner kan förekomma får överföras till utlandet utan att det

först klarlagts om exportkontroll föreligger. Om exporttillstånd är nödvändigt ska det säkerställas att sådant inhämtats innan exporten inleds.

Ansvar för att uppfylla efterlevnaden av regelverket kring exportkontroll ligger hos verksamheterna. Som stöd finns en exportkontrollfunktion, som utgörs av en resurs inom LU Byggnad, som bevakar utvecklingen inom området och tillhandahåller vägledning, information och rådgivning.

### **3. Organisatorisk struktur, ansvarsområden och resurser**

Ytterst ansvarig för Lunds universitets verksamhet kopplad till exportkontroll och handel med PDA är rektor. För hantering av ärenden gällande exportkontroll finns en exportkontrollorganisation med olika funktioner och ansvar, samt stöd för att främja efterlevnaden. Exportkontrollorganisationen, som presenteras översiktligt i Figur 1, är integrerad i den ordinarie linjestrukturen och dess funktioner samt integrerad i de ledningsstrukturer som finns för fakultetsövergripande forskningsmiljöer samt för uppdragsutbildning.



Figur 1. Organisationsstruktur vid Lunds universitet gällande exportkontroll.

### 3.1. Funktioner och ansvar

**Rektor** är ytterst ansvarig för exportkontroll vid Lunds universitet och är den som fastställer Lunds universitets exportkontrollprogram, med efterlevnadsåtagande och organisationsstruktur, samt utser exportkontrollansvariga.

#### **Exportkontrollfunktion**

Exportkontrollfunktionen är en centralt stödjande resurs, placerad inom avdelningen Säkerhet och miljö (Sektionen LU Byggnad), som fungerar som stöd till Lunds universitets olika verksamheter rörande frågor kopplade till exportkontroll. Exportkontrollfunktionen ansvarar inte för exportkontroll i verksamheterna. Säkerhetschef ansvarar för bevakning av utvecklingen inom området, samordning och uppföljning samt för att en säkerhetssamordnare med inriktning exportkontroll finns vid Säkerhet och miljö. Exportkontrollfunktionen utgörs främst av säkerhetssamordnaren med inriktning exportkontroll.



Som stöd till exportkontrollfunktionen finns andra resurser inom Säkerhet och miljö vars områden omfattas av exportkontroll, t.ex. säkerhetschef, kemikaliesäkerhetssamordnare, kemikalie- och biosäkerhetssamordnare och strålskyddsexpert-funktion.

Exportkontrollfunktionen har följande stödjande uppgifter:

- Bevakar utvecklingen inom exportkontrollområdet
- Företräder Lunds universitet i frågor kopplade till exportkontroll
- Utvecklar exportkontrollprogrammet, vid behov av revidering lämnas underlag samt rekommendation om ändringar till rektor
- Tillhandahåller information och rådgivning till stöd för exportkontrollansvarig samt till övriga funktioner som är involverade i exportkontroll
- Bistår med vägledning i att söka exporttillstånd
- Granskar vid behov ärenden vid exportkontrollprocess innan de går till exportkontrollansvarig för beslut
- Bistår vid behov exportkontrollansvarig vid utredning av händelser vid misstanke om (eller konstaterade fall med) bristande efterlevnad av exportkontrollregelverket
- Avger årligen avgiftsdeklaration för PDA till ISP
- Utför löpande kontroller av det dagliga efterlevnadsarbetet

***Exportkontrollansvarig (dekan/motsvarande)***

- Upprätthåller en grundförståelse för exportkontroll
- Säkerställer att efterlevnadsåtagandet fullgörs inom sitt verksamhetsområde (fakultet/mots.) i förening mellan forskningsansvarig och utbildningsansvarig
- Företräder sitt verksamhetsområde i frågor kopplade till exportkontroll
- Fastställer lokala rutiner för exportkontroll och hantering av PDA för sitt verksamhetsområde (vid behov)
- Fördelar vid behov (funktionen) "Efterlevnadsansvar (prefekt/motsvarande)" vidare till berörda prefekter med avgränsning till respektives verksamhetsområde (institution/motsvarande), i annat fall ligger ansvaret för den

funktionen kvar hos dekan. Funktionen ”Efterlevnadsansvar (prefekt/motsvarande)” får inte fördelas vidare från prefekt.

- Utser handläggare för exportkontroll inom sitt verksamhetsområde (vid behov)
- Beslutar om och undertecknar eventuell begäran om förhandsbesked eller tillståndsansökning
- Hanterar internationella samarbetsavtal med hänsyn till exportkontrollregelverkets krav och sanktionsregler
- Stoppar exporter som inte uppfyller exportkontrollregelverkets krav
- Hanterar och utreder misskötsamhet rörande exportkontroll (tillsammans med ansvarig chef/prefekt/motsvarande och med stöd av fakultetens HR), t.ex. händelser vid misstanke om (eller konstaterade fall med) bristande efterlevnad av exportkontrollregelverket
- Informerar exportkontrollfunktionen inför exporter som kräver exporttillstånd

***Handläggare för exportkontroll (vid fakultet/institution/motsvarande)***

- Funktion (valfri) som kan utses på olika nivåer lokalt inom verksamheten där behov föreligger
- Upprätthåller en grundförståelse för exportkontroll
- Verkar som lokalt stöd inom verksamhetsområdet gällande exportkontrollfrågor
- Bereder och tar fram underlag till exportkontrollansvarig för exportkontrollärenden inom verksamhetsområdet
- Meddelar berörd prefekt/motsvarande vid misstanke om (eller konstaterade fall med) bristande efterlevnad av exportkontrollregelverket

***Efterlevnadsansvar (prefekt/motsvarande)***

Det förutsätts i detta program att dekan (Exportkontrollansvarig) fördelat funktionen ”Efterlevnadsansvar (prefekt/motsvarande)” vidare till prefekt. I annat fall ligger ansvaret kvar hos dekan. Funktionen får inte fördelas vidare från prefekt.

- Arbetar i enlighet med detta exportkontrollprogram
- Upprätthåller en grundförståelse för exportkontroll
- Prefekt/motsvarande ansvarar för efterlevnad av exportkontrollregelverket vid sitt verksamhetsområde
- Säkerställer att berörda medarbetare inom sitt verksamhetsområde har förståelse för och kännedom om sina förpliktelser gällande exportkontroll och dess regler
- Meddelar exportkontrollansvarig och exportkontrollfunktionen vid misstanke om (eller konstaterade fall med) bristande efterlevnad av exportkontrollregelverket
- Har befogenhet att inom sitt verksamhetsområde stoppa en export som inte uppfyller exportkontrollregelverkets krav
- Identifierar, och löpande inventerar, samt initierar exportkontrollärenden kopplade till sitt verksamhetsområde
- Bereder och tar fram underlag till exportkontrollansvarig för exportkontrollärenden inom sitt verksamhetsområde (med hjälp av ansvarig forskare/lärare och lokalt utsedd handläggare vid behov)
- Granskar samarbetsavtal med hänsyn till exportkontrollregelverkets krav och sanktionsregler
- Informerar exportkontrollansvarig om sitt verksamhetsområdes exportkontrollsituation och om exporter som kräver exporttillstånd (kan även gälla vissa samarbeten, arbeten och handledning som prefekt/motsvarande har ansvar för)
- Förmedlar information som behövs för att utreda exportkontrollfrågor till exportkontrollansvarig och berörda handläggare
- Bedömer vilka lokala säkerhetsåtgärder som krävs inom sitt verksamhetsområde för att skydda produkter med exportkontrollrestriktioner

#### ***Efterlevnadsansvar (ansvarig forskare/lärare)***

Ansvarig forskare/lärare (PI, forskningsledare, kursledare) har ytterst ansvar för att förmedla och säkerställa den information som behövs för att utreda eventuella exportkontrollfrågor kopplat till sitt forskningsområde. Det är också ansvarig forskare/lärare (PI, forskningsledare, kursledare) som är skyldig att anmäla eventuella

förändringar och nya behov avseende exportkontroll som uppstår för projekt, kurser, samarbeten, arbeten och handledning denne ansvarar för.

- Arbetar i enlighet med detta exportkontrollprogram
- Upprätthåller en grundförståelse för exportkontroll kopplat till sitt forskningsområde
- Säkerställer att berörda medarbetare inom sitt verksamhetsområde har förståelse för och kännedom om sina förpliktelser gällande exportkontroll och dess regler
- Att inte initiera samverkan eller andra samarbeten som inte är förenliga med exportkontrollregelverket
- Identifierar, i ett så tidigt stadium som möjligt, eventuella frågor kopplade till exportkontroll rörande sin forsknings- och utbildningsverksamhet
- Granskar publikationer och andra skrifter samt annan digital information kopplad till sitt verksamhetsområde med hänsyn till exportkontrollregelverket före offentliggörande
- Informerar prefekt och närmsta chef om identifierade ärenden och frågor kopplade till exportkontroll
- Bistår prefekt med beredning av exportkontrollärenden inom sin forsknings- och utbildningsverksamhet genom att vid behov utföra kontroller enligt checklista för exportkontroll och produktklassificera (med hjälp lokalt utsedd handläggare vid behov)
- Meddelar närmaste chef eller prefekt vid misstanke om (eller konstaterade fall med) bristande efterlevnad av exportkontrollregelverket

***Efterlevnadsansvar (övriga medarbetare/deltagare)***

- Arbetar i enlighet med detta exportkontrollprogram
- Upprätthåller en grundförståelse för exportkontroll kopplat till sitt område
- Bistår ansvarig forskare/lärare (PI, forskningsledare, kursledare) med bedömningar avseende exportkontroll och arbete med eventuella tillståndsansökningar

- Meddelar/tar upp frågan med närmaste chef eller prefekt vid misstanke om (eller konstaterade fall med) bristande efterlevnad av exportkontrollregelverket

#### 4. Fortbildning och ökad medvetenhet

Fortbildning och ökad medvetenhet om exportkontroll och kontroll av handel med PDA krävs för berörda medarbetare för att kunna utföra sina uppgifter och ta efterlevnadsarbetet på allvar.

Exportkontrollfunktionen bevakar utvecklingen inom exportkontroll och bistår med vägledning, information, utbildningsmaterial och metodstöd.

Information om exportkontroll ska inkluderas i relevanta interna utbildningar som erbjuds av förvaltningen och av andra delar av verksamheten. Introduktion till exportkontroll och handel med PDA ska t.ex. ges i samband med introduktion av nya befattningshavare samt vid behov.

Utbildning i grunderna i exportkontroll, riktad till svenska universitet och högskolor, ges av Sveriges exportkontrollförening. Denna är avsedd för de som arbetar med exportkontroll i olika positioner, t.ex. ledning/chefer, befattningshavare/forskningsledare, handläggare, samt vid behov.

#### 5. Lokala rutiner

Inom varje fakultet/motsvarande är dekan/motsvarande ansvarig för exportkontroll. Alla dekaner/motsvarande ska ta del av tillräcklig information om exportkontroll för att kunna bedöma om deras verksamhetsområden berörs av exportkontrollregelverket.

Bedömningen ska dokumenteras skriftligt och diarieföras i enlighet med Lunds universitets dokumenthanteringsplan, exportkontrollfunktionen ska informeras om bedömningen.

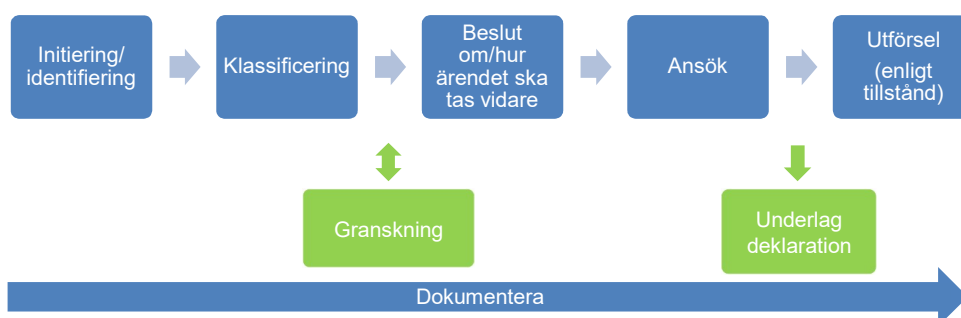
Exportkontrollansvariga (dekaner/motsvarande med fakulteter/motsvarande som berörs av exportkontrollregelverket) ska

vid behov fastställa skriftliga lokala rutiner för exportkontroll och hantering av PDA för sin verksamhet. Rutinerna ska vara välkända för alla berörda medarbetare. Ansvaret för att de efterlevs i verksamheten på institutionsnivå/motsvarande ligger hos respektive prefekt/motsvarande och på forskargruppsnivå/motsvarande hos respektive ansvarig forskare/lärare (PI, forskningsledare, kursledare). Rutinerna ska ses över regelbundet och uppdateras vid behov, i samband med denna översyn ska de skickas i kopia till exportkontrollfunktionen.

Exportkontrollfunktionen tillhandahåller information och rådgivning till stöd för de exportkontrollansvarigas (dekanernas/motsvarandes) lokala exportkontrollrutiner.

## 6. Process och förfarande för transaktionskontroll

För att avgöra om en produkt är exportkontrollerad i Sverige behöver en kontroll göras av om produkten är exportkontrollklassificerad. Detta görs av ansvarig forskare/lärare (PI, forskningsledare, kursledare), eventuellt med stöd av lokal handläggare exportkontroll, eftersom det är dessa personer som kan produkterna som används i verksamheten bäst. Vid kontroll av exportkontrollklassificering är det lämpligt att först kontrollera om produkten är klassificerad enligt krigsmaterielregelverket och gällande sanktionsregler. Därefter skall en kontroll göras enligt regelverket för PDA. Varje transaktion med eventuell exportrestriktion som kan kräva exporttillstånd ska hanteras separat enligt den exportkontrollprocess som visualiseras schematiskt i Figur 2.



Figur 2. Exportkontrollprocess.

Exportfrågan behöver reflekteras över redan när samarbeten planeras och t.ex. non-disclosure-avtal (NDA) börjar diskuteras. (Export innefattar också informationsöverföring genom muntlig överföring av teknik.) Inga åtaganden ska undertecknas innan initial kontroll genomförts av om åtagandet berörs av restriktioner kopplade till exportkontroll. Inga transaktioner (exporter) får ske innan exportprövning skett och eventuella nödvändiga exporttillstånd är sökta och beviljade.

Identifiering och initiering av ett exportkontrollärende görs inom den verksamhet (ofta institution/motsvarande) där exportbehov uppstår. Exportkontrollfunktionen ska informeras om den export från Lunds universitet som kräver exporttillstånd (ansvarig för att detta görs är den exportkontrollansvarige vid den fakulteten/motsvarande ärendet gäller).

Ansvarig forskare/lärare anmäler till berörd prefekt/motsvarande behov avseende exportkontroll för de projekt, kurser, samarbeten, arbeten och handledning denne ansvarar för. Ansvarig forskare/lärare är också den som förmedlar och säkerställer den information som behövs för att utreda eventuella exportkontrollfrågor, som stöd finns särskild checklista med frågor att besvara.

Beredning av exportkontrollärenden görs av ansvarig forskare/lärare inom den verksamhet (fakultet/institution/motsvarande) där exporten ska ske, ofta med stöd av lokalt utsedda handläggare. Beredningen innefattar kontroll av produktklassificering samt olika kontroller enligt särskild checklista för exportkontroll. Prefekt/motsvarande är ansvarig för att beredning av exportkontrollärenden görs och förmedlas till exportkontrollansvarig. Beredda exportkontrollärenden granskas vid behov av exportkontrollfunktionen innan beslut tas i om ärendet tas vidare (beslutet tas av exportkontrollansvarig).

Exportkontrollfunktionen bistår verksamheten med vägledning i att söka exporttillstånd från Inspektionen för strategiska produkter (ISP)

respektive Strålsäkerhetsmyndigheten (SSM)<sup>3</sup>. Exportkontrollansvarig för den fakultet/motsvarande där exporten ska ske beslutar om eventuell begäran om förhandsbesked eller tillståndsansökning till berörd myndighet (ISP eller SSM) i de fall exporttillstånd bedöms behövas eller inte kan uteslutas. Kopia av handlingarna ska delges exportkontrollfunktionen.

Lunds universitet deklarerar årligen intäkter från försäljning av PDA till ISP. Exportkontrollansvarig (dekan/motsvarande) bistår exportkontrollfunktionen med underlag för den årliga deklARATIONEN. En beskrivning av underlaget som krävs för deklARATIONEN, samt datum för att lämna in det, ska framgå av rutin som fastställs av exportkontrollfunktionen. Avgift kopplad till deklARATIONEN belastar de verksamheter som avgiften gäller.

## 7. Granskning, revision, rapportering samt korrigerande åtgärder

Slumpvisa kontroller av det dagliga efterlevnadsarbetet ska ingå för att säkerställa att det fungerar, både av hela eller delar av det interna efterlevnadsprogrammet samt genom att följa hanteringen av exportkontrollärenden från början till slut. Kontrollerna ska dokumenteras och kan leda till att rutiner förtydligas eller revideras om de leder till bristande efterlevnad. Mindre kontroller utförs löpande av exportkontrollfunktionen, större kontroller och revisioner utförs normalt av extern part.

Vid misstanke om, eller konstaterade fall med, bristande efterlevnad vid handel med PDA ska berörd exportkontrollansvarig (dekan eller motsvarande) meddelas. Denne hanterar och utreder händelsen tillsammans med ansvarig chef/prefekt/motsvarande samt med stöd av fakultetens HR enligt rutin för hantering av misskötsamhet.

---

<sup>3</sup> För produktkategori 0 (kärnmaterial, anläggningar och utrustning) kopplad till kärnämneskontroll hänvisas till Lunds universitets ledningssystem för strålsäkerhet.



Exportkontrollfunktionen ska meddelas om misskötsamhet gällande exportkontroll. Exportkontrollansvarig beslutar i samråd med ansvarig chef/prefekt/motsvarande om korrigerande åtgärder i de fall sådana bedöms nödvändiga. Korrigerande åtgärder syftar till att säkerställa att det interna efterlevnadsprogrammet efterlevs samt att konstaterade sårbarheter inom programmet undanröjs. Misstanke om överträdelse av lagstiftning om kontroll av PDA samt tillhörande korrigerande åtgärder ska dokumenteras.

Exportkontrollfunktionen bevakar utvecklingen inom exportkontrollområdet som påkallar uppdatering av exportkontrollprogrammet och lämnar underlag och rekommendationer om eventuella revideringar till rektor vid behov.

## 8. Registrering och dokumentation

Vid exportkontrollärendes identifiering och fortsatta beredning ska god dokumentation och arkivering säkerställas i enlighet med Lunds universitets dokumenthanteringsplan. Formella kontakter (myndighetsutövning) med tillståndsmyndigheter kopplade till exportkontroll (ISP respektive SSM) ska registreras/diarieföras. Registrering av exportkontrollärenden görs av den verksamhet (fakultet/motsvarande) som ärendet berör och ska meddelas exportkontrollfunktionen. Vid initierade ärenden där det tidigt konstaterats att exporttillståndskrav inte föreligger kan en förenklad dokumentering av ärendet ske lokalt hos verksamheten av exportkontrollansvarig. Värdering av information eller dess principiella hantering ska inte diariesföras utan behandlas i särskild ordning.

Sektionen Juridik och dokumenthantering bistår vid behov med stöd rörande registrering och dokumentation.

## 9. Fysisk säkerhet och informationssäkerhet

Produkter med exportrestriktioner såsom PDA, vilket inkluderar programvara och teknik, bör skyddas med lämpliga säkerhetsåtgärder för att förhindra otillåten tillgång av medarbetare, besökare, eller annan part, så att produkterna inte kan försvinna, stjälas lätt eller exporteras utan giltigt exporttillstånd.

Åtgärder som kan krävas kan vara olika former av fysisk säkerhet och informationssäkerhet samt beaktande av sanktioner som kan vara riktade mot personer med anknytning till vissa länder eller organisationer. Exempel på åtgärder kan dels vara begränsade åtkomstområden och kontroll vid in och utgångar samt också säkerhetsåtgärder för säker lagring/tillgång till programvara/teknik i elektronisk form, t.ex. antiviruskontroller, filkryptering, verifieringskedjor, tillträdeskontroller och brandvägg. Även skyddsåtgärder för uppladdning av programvara och teknik till molntjänster eller överföring via molntjänst bör beaktas.

Prefekter/motsvarande med institutioner/motsvarande som hanterar PDA (eller andra exportkontrollerade varor) ska bedöma vilka lokala säkerhetsåtgärder som krävs inom verksamheten. Bedömningen och vidtagna eller planerade åtgärder ska delges exportkontrollansvarig samt dokumenteras skriftligen och diarieföras i enlighet med Lunds universitets dokumenthanteringsplan, exportkontrollfunktionen ska informeras.

Vid eventuell begäran om utlämnande av uppgift i allmän handling ska sedvanlig sekretessprövning enligt Offentlighets- och sekretesslagen göras. Kontakta avdelningen Juridik, sektionen Juridik och dokumenthantering för stöd vid bedömningen.

## 10. Appendix – definitioner och begrepp

Allmänt tillgänglig	Här avses att en teknik eller programvara har gjorts tillgänglig utan restriktioner för dess vidare spridning.
Embargo	Här avses handelshinder. Ett embargo kan vara begränsat till export av en viss produkt eller gälla all export till landet. Vapenembargo innebär förbud att exportera krigsmaterial till det aktuella landet.
Export	Här avses då fysiska produkter lämnar EUs tullområde samt överföring av programvara eller teknik via elektroniska media, telefax eller telefon. Muntlig överföring av känslig information och att ta med sig dokument, produkter eller mjukvara i sitt handbagage räknas också som export.
Exportkontroll	Kontroll av export för att hindra att strategiskt känsliga produkter hamnar i orätta händer eller används felaktigt med minskad nationell och internationell säkerhet som följd.
Exportkontrollerad vara	En produkt/vara som finns upptagen på en kontrollista och därmed omfattas av exportrestriktioner.
Exportkontrollprogram	Sammanfattning av hur verksamheten inom exportkontroll handhas inom verksamheten/företaget.

Exporttillstånd	Tillåtelse att genomföra en export av exportkontrollerad vara.
Förmedling	Förhandling eller organisering av transaktioner för inköp, försäljning eller leverans av PDA från ett tredjeland till ett tredjeland.
Grundforskning	Experimentellt eller teoretiskt arbete som främst utförs för att inhämta ny kunskap om fenomenens fundamentala principer eller observerbara fakta som inte har ett specifikt praktiskt syfte eller mål.
ISP	Inspektionen för strategiska produkter (ISP) är en statlig myndighet med uppdrag inom svensk utrikes- och säkerhetspolitik. Fokus ligger på kontroll och tillsyn av strategiska produkter, hantering av riktade sanktioner, ansvar som nationell myndighet för kemvapenkonventionen samt internationellt samarbete, stöd och bistånd inom dessa områden.
Kontrollista	Lista som fastställer vilka produkter som har restriktioner och ska vara underställd tillståndsprövning för att få skicka dem utomlands.
Krigsmaterial	Materiel utformad för militärt bruk.

PDA	Produkter med dubbla användningsområden (PDA) är strategiska produkter (även programvara och teknik) som används i civila sammanhang men med egenskaper som gör att de också kan ha militära tillämpningar. PDA är även alla varor som både kan användas för icke-explosiva ändamål och för att på något sätt bidra vid tillverkning av kärnvapen och andra kärnladdningar (d.v.s. som kan användas för att framställa massförstörelsevapen och dess bärare).
Produktklassificering	Fastställande av huruvida en produkt är förtecknad i en kontrollista genom jämförelse av dess egenskaper med egenskaper beskrivna i kontrolltexter samt klassificering efter dessa.
Sanktion	Begränsningar i handlingsfriheten för en stat, en grupp eller individer genom ett unilateralt beslut av en stat eller kollektivt beslut av flera stater. Detta sker för att staterna vill försöka påverka statens, gruppens eller individens beteende genom olika ekonomiska och politiska åtgärder.
SSM	Strålsäkerhetsmyndigheten (SSM) är en statlig myndighet med ett samlat ansvar inom områdena strålskydd, kärnsäkerhet och nukleär icke-spridning.
Svartlistning	Olika typer av spärllistor finns som försvårar för eller förbjuder individer, organisationer och företag att befatta sig med varor och teknik t.ex. från USA.

Teknik	Specifik information som är nödvändig för utveckling, produktion eller användning av PDA. Det innefattar även viss information av teknisk natur eller som är känslig på andra sätt. Informationen kan ha formen tekniska uppgifter eller tekniskt bistånd.
Tekniskt stöd	Teknik avseende krigsmateriel.
Transitering	Transport av PDA (som inte tillhör EU) som passerar genom EUs tullområde.
Överföring	Med överföring avses i detta sammanhang att varor och tillhörande tjänster skickas inom EU.